



**PROGETTO PER LA REALIZZAZIONE DI UNA RETE LOCALE LAN/WLAN
IN CONVENZIONE CONSIP**

**ISTITUTO OMNICOMPRESIVO POPOLI
-POPOLI-**

- PROGETTO ESECUTIVO -

REDATTO: (Autore)	I.PS/C.CSD	Vincenzo Ciccorelli
APPROVATO: (Proprietario)	I.PS/C.CSD	Vincenzo Ciccorelli
LISTA DI DISTRIBUZIONE:		Franco Castagna
DESCRIZIONE ALLEGATI:	Nell'indice	

INDICE

1.	Registrazione modifiche documento	3
2.	Sommario.....	4
3.	Riferimenti della Convenzione.....	5
4.	Premessa.....	6
5.	Soluzione proposta	8
5.1	Descrizione generale delle componenti del cablaggio strutturato	8
5.2	Soluzione proposta per la realizzazione del cablaggio strutturato (apparati passivi).....	13
5.2.1	Descrizione della fornitura delle componenti passive	13
5.3	Lavori di posa in opera della fornitura	13
5.3.1	Servizio di installazione degli armadi a rack.....	14
5.3.2	Etichettatura delle prese e dei cavi.....	14
5.3.3	Certificazione del sistema di cablaggio	14
5.4	Lavori di realizzazione di opere civili accessori alla fornitura (DEI)	15
5.5	Soluzione proposta per la realizzazione della Rete LAN (apparati attivi)	16
5.5.1	Descrizione della fornitura delle componenti attive della Rete LAN	16
5.5.2	Servizio di installazione degli apparati attivi della Rete LAN	16
5.5.3	Servizio di configurazioni degli apparati attivi della Rete LAN.....	16
5.5.4	Descrizione generale degli apparati attivi proposti	17
5.5.4.1	Switch Tipo 1 (layer 2 Ethernet 10/100 con uplink a 1Gb)	17
5.5.4.2	Switch Tipo 2 (layer 2 Ethernet 10/100 con uplink a 1Gb – Power Over Ethernet).....	17
5.5.4.3	Access Point (Wi-Fi AP)	17
5.5.4.4	Gruppi di continuità	20
6.	Project Management e piano di realizzazione.....	22
7.	Servizi.....	23
7.1	Servizio di supporto al collaudo	23
7.1.1	Collaudo della componente passiva del cablaggio	24
7.1.2	Collaudo degli apparati attivi	25
8.	Allegati	27

1. REGISTRAZIONE MODIFICHE DOCUMENTO

La tabella seguente riporta la registrazione delle modifiche apportate al documento.

DESCRIZIONE MODIFICA	REVISIONE	DATA
Prima emissione	0	Maggio 2016

2. SOMMARIO

Il presente documento descrive il Progetto Esecutivo Telecom Italia, relativamente alla richiesta di fornitura di Servizi e Sistemi LAN attivi e passivi per l'Istituto Comprensivo Campomarino", in accordo a quanto previsto dalla Convenzione CONSIP "Reti Locali 5".

Quanto descritto, è stato redatto in conformità alle richieste dell'Amministrazione e sulla base delle esigenze emerse e delle verifiche effettuate durante il sopralluogo tecnico svolto in presenza dell'Amministrazione in data 14/04/2016.

3. RIFERIMENTI DELLA CONVENZIONE

La fornitura degli apparati attivi e passivi oggetto della soluzione tecnica descritta avviene attraverso l'adesione alla Convenzione CONSIP "Reti Locali 5".

I documenti di riferimento della Convenzione suddetta sono pubblicati sul sito www.acquistinretepa.it nella sezione "Sei un'Amministrazione" – "Che strumento vuoi usare?" – "Vetrina delle Convenzioni" – "Reti Locali 5" – "Documentazione"

4. PREMESSA

L'esigenza manifestata dalla scuola è quella di una copertura Lan/Wifi dei sette plessi come di seguito descritto:

Scuola Infanzia – Via Tiburtina Valeria - Popoli:

1. N.3 punti rete lan cat 6 per gli access point
2. N.3 access point AP5130DN
3. N.1 Switch tipo 2 modello Huawei S2750-28TP-PRW-EI-ACC
4. Canalizzazione ed opere civili

Scuola Infanzia "BUOZZI" – Via Amedeo Natale - Popoli:

1. N.2 punti rete lan cat 6 per gli access point
2. N.2 access point AP5130DN
3. Canalizzazione ed opere civili

Scuola Primaria "G. PASCOLI" – Via Bruno Buozi – Popoli:

1. N.8 punti rete lan cat 6 per gli access point
2. N.1 Switch tipo 2 modello Huawei S2750-28TP-PRW-EI-ACC
3. N.8 access point AP5130DN
4. Canalizzazione ed opere civili

Scuola Secondaria " E. DI PILLO" – Via Amedeo Natale – Popoli:

1. N.4 punti rete lan cat 6 per gli access point
2. N.4 Switch tipo 1 modello Huawei S2750-28TP-EI-ACC
3. N.4 access point AP5130DN
4. Canalizzazione ed opere civili

Scuola Infanzia – Via Giovanni XXIII – Bussi sul Tirino:

1. N.1 punti rete lan cat 6 per gli access point
2. N.1 access point AP5130DN
3. Canalizzazione ed opere civili

Scuola Primaria – Via Lungofiume Tirino – Bussi sul Tirino:

1. N.3 punti rete lan cat 6 per gli access point
2. N.3 access point AP5130DN
3. Canalizzazione ed opere civili

Scuola Secondaria – Via Lungofiume Tirino – Bussi sul Tirino:

1. N.3 punti rete lan cat 6 per gli access point
2. N.3 access point AP5130DN
3. N.1 Switch tipo 2 modello Huawei S2750-28TP-PRW-EI-ACC
4. Canalizzazione ed opere civili

5. SOLUZIONE PROPOSTA

La soluzione proposta, in relazione delle esigenze espresse dall'Amministrazione, si compone dei seguenti elementi:

Realizzazione del cablaggio strutturato (apparati passivi):

- fornitura di materiali ed attrezzaggi per la realizzazione del cablaggio strutturato;
- lavori di posa in opera della fornitura;
- realizzazione di opere civili accessorie alla fornitura;
- certificazione del sistema di cablaggio strutturato;

Realizzazione della Rete LAN (apparati attivi)

- fornitura, installazione e configurazione delle seguenti apparati attivi:
 - a. apparati di accesso wireless: access point, apparati ottici per collegamenti locali;
 - b. apparati per la sicurezza delle reti;
- servizio di assistenza al collaudo;

Il dimensionamento del progetto e le caratteristiche della soluzione saranno tali da assicurare una elevata scalabilità e flessibilità che tenga conto dell'evoluzione presunta sul carico di lavoro dell'Amministrazione.

Nella fase di progettazione si è tenuto conto delle possibili ottimizzazioni in termini di efficienza e di risparmio energetico della rete locale e delle infrastrutture collegate.

5.1 Descrizione generale delle componenti del cablaggio strutturato

Tutti i prodotti offerti per la componente passiva, prodotti e certificati da **Brand Rex**, sono conformi alle normative vigenti per quanto riguarda la sicurezza e le emissioni/compatibilità elettromagnetica, nonché sono conformi alla normativa "Restriction of Hazardous Substances" (RoHS) in materia di sostanze pericolose delle apparecchiature fornite e sono dotati della "Marcatura CE".

La topologia del cablaggio strutturato proposto sarà di tipo stellare gerarchico con la realizzazione dei distributori di piano, di edificio e di comprensorio. Ogni distributore sarà servito da armadi rack per i dati e da armadi rack per la telefonia. Ogni posto di lavoro sarà servito da almeno due prese telematiche, una per la rete telefonica e l'altra per la rete dati.

Le caratteristiche di una rete passiva altamente performante come quella proposta da Telecom Italia si possono riassumere in:

- Connettività fisica omogenea per tutta la rete cablata,
- Prestazioni adeguate alle esigenze attuali e possibilità di seguire le evoluzioni tecnologiche,
- Semplicità di gestione, manutenzione ed espansione della rete,
- Conformità alle raccomandazioni nazionali ed internazionali in relazione sia al materiale utilizzato sia delle procedure d'installazione, certificazione e collaudo adottate,
- Supporto di protocolli standard di comunicazione,
- Possibilità di far evolvere le applicazioni supportate senza modificare la struttura portante dell'infrastruttura.

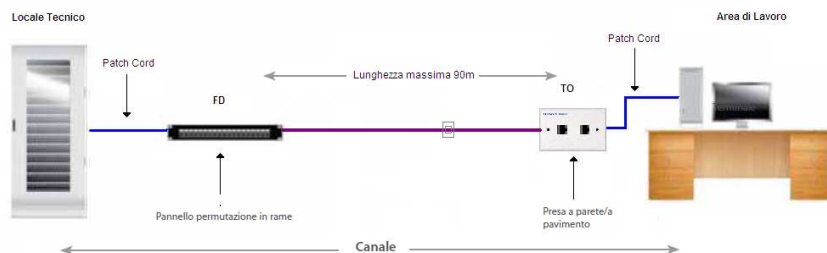
Il cablaggio strutturato proposto si conforma in modo rigoroso alle raccomandazioni fisiche ed elettriche indicate nelle norme internazionali ISO/IEC 11801- 2a edition, EN 50173-1 2a edition, EIA-TIA 568 C.

Generalmente la presentazione dei componenti del sistema di cablaggio viene suddivisa, come prevedono gli standard, in:

- **Cablaggio orizzontale:** collegamento di distribuzione orizzontale che partendo dall'armadio a rack sito in un locale tecnico di piano raggiunge in maniera stellare la postazione di lavoro;
- **Cablaggio di dorsale:** collegamento di distribuzione dorsale che collega i locali tecnici di piano (dorsale di edificio) oppure collega i locali tecnici di un comprensorio (dorsale di campus).

Cablaggio Orizzontale

Nella figura che segue è rappresentato lo schema generale di un cablaggio di distribuzione orizzontale che interconnette un pannello di permutazione (distributore di piano FD) alla postazione di lavoro (PdL o TO):



La distribuzione orizzontale identifica quella parte di cablaggio realizzata con cavo in rame a 4 coppie che collega i pannelli di permutazione di piano alle postazioni di lavoro utente mediante connettori modulari di tipo RJ45 per il rame. La distribuzione orizzontale comprenderà l'allestimento dei locali tecnici di piano con pannelli di permutazione in Cat. 6 o Cat. 6A, bretelle di connessione, cavi di distribuzione e posa di analoga categoria, nella configurazione schermato o non schermato in base alla richiesta dell'Amministrazione, e postazioni di lavoro completamente allestite di placche, frutti e bretelle di connessione agli apparati in armadio ed in campo.

Come descritto nella figura precedente la rete di distribuzione orizzontale tra l'armadio di permutazione di piano e le rispettive postazioni di lavoro sarà di tipo strutturato (fonia\dati) con topologia gerarchica stellare ed utilizzerà i seguenti componenti:

- Pannelli di permutazione
- Cavo di distribuzione orizzontale
- Patch cord (bretelle di permutazione lato armadio) e work area cable (bretelle lato postazione di lavoro)
- Postazioni di lavoro

Di seguito viene riportata la descrizione dei componenti di cablaggio strutturato previsti in Convenzione.

Armadi Rack

Armadi Rack

Gli armadi a rack presenti per le quattro tipologie sono prodotti da BRAND-REX, stesso produttore del sistema di cablaggio strutturato in rame e fibra ottica. Gli armadi rack saranno attestati ai diversi piani dell'edificio in posizioni e con caratteristiche tali da soddisfare le specifiche dedotte dai vincoli infrastrutturali e di opportunità definiti concordemente all'Amministrazione Contraente in fase di sopralluogo.

Le tipologie di armadi in Convenzione hanno le seguenti caratteristiche dimensionali:

- **Armadio rack 19" da 12U a 21U**, profondo 600mm, di larghezza 600mm (codice descrittivo modello: BR-KIT-RACK Type1);
- **Armadio rack 19" da 12U a 33U**, profondo 600mm, di larghezza 800mm (codice descrittivo modello: BR-KIT-RACK Type2);
- **Armadio rack 19" da 27U a 42U**, profondo 800mm, di larghezza 800mm (codice descrittivo modello: BR-KIT-RACK Type3);
- **Armadio rack 19" da 27U a 47U**, profondo 1000mm, di larghezza 800mm (codice descrittivo modello: BR-KIT-RACK Type4).
- **Armadio rack 19" da 42U a 47U**, profondo 1200mm, di larghezza 800mm (codice descrittivo modello: BR-KIT-RACK Type5).

Gli armadi a rack della serie Brand-Rex in Convenzione garantiscono la conformità agli standard riportati nella seguente tabella.

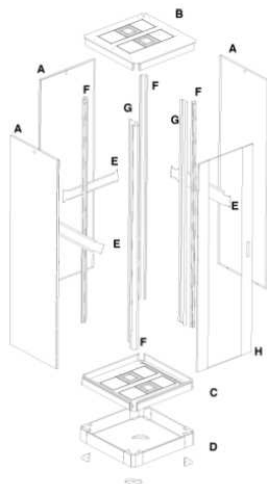
Standard	Ambito di applicazione
IEC 60529; EN 60529	Gradi di protezione richiesti per i rivestimenti (codice IP).
EIA-310-D	Armadi, rack, pannelli ed attrezzatura relativa (ANSI / EIA / 310-D-1992).
IEC 60 297-1&2 ;DIN 41494-1 DIN 41414-7; DIN 41488, EIA 310	Dimensioni delle strutture meccaniche della serie 482,6 mm (19 in).
EN 12150-1 ex UNI 7142	Stabilisce la classificazione, le dimensioni e le relative tolleranze, i metodi di prova ed i limiti di accettazione dei vetri piani temprati da usare nell'edilizia ed arredamento.

Gli armadi in Convenzione, grazie alla loro struttura portante esterna realizzata in lamiera presso piegata da 2mm, garantiscono un carico totale uniformemente distribuito, con base a terra, di 240 kg per i rack Type 1 e di 600 kg per i rack Type 2, 3, 4 e 5. Di seguito si riportano alcune caratteristiche generali comuni agli armadi:

- la struttura del tetto, della base, dello zoccolo, dei montanti interni e dei montanti esterni profilati verticali è in lamiera d'acciaio d'alta qualità (lucida decappata o zincata in funzione della lavorazione) con uno spessore pari a 20/10 (2mm);
- gli armadi presentano un doppio montante interno anteriore e posteriore con foratura 19" a norma DIN 41491 e IEC297-2 su cui si alloggiano dadi M6, i montanti possono essere spostati trasversalmente e disposti in funzione del tipo di apparato da montare, la distanza fra i montanti e le porte può essere decisa in fase di installazione e la posizione iniziale del montante anteriore in genere è 10 cm dalla porta anteriore;
- gli armadi e i relativi accessori sono disponibili in due colorazioni (grigio RAL7035 con aspetto liscio ed opaco e nero RAL 5004 con aspetto goffrato) con spessore medio del rivestimento di 60 micron e trattati contro l'ossidazione con una verniciatura con polvere termoindurente epossidica atossica;
- la porta anteriore con apertura a 120° è reversibile, monta un cristallo a vetro temprato trasparente antinfortunistico dallo spessore di 4mm infrangibile a norme EN 12150-1 (EX UNI7142) montato su una struttura in lamiera d'acciaio d'alta qualità con uno spessore pari a 15/10 (1,5mm) con profilo di bordatura, oppure porta anteriore a rete maglia di tipo a nido con almeno 60% d'aria;
- le tre cerniere di aggancio della porta anteriore si possono facilmente invertire allo scopo di garantire l'apertura in un verso piuttosto che nel verso opposto. La porta anteriore è dotata di una serratura a maniglia con chiavi;
- la porta a copertura posteriore e i pannelli laterali sono realizzate in lamiera d'acciaio d'alta qualità con uno spessore pari a 12/10 (1,2mm) sono tutte asportabili e removibili senza l'utilizzo di attrezzi;
- il tetto con adeguate feritoie di areazione di serie permette, in assenza di ventole, l'aerazione naturale all'interno dell'armadio;
- grado di protezione dei rack conforme all'IP30 a norma EN60529 ed eventualmente all'IP40 in particolari configurazioni, quindi idonei all'impiego in ambiente interno;
- gli armadi saranno forniti con piedi di livellamento e kit di messa a terra, necessario per la connessione permanente al conduttore di massa delle lamiere dell'armadio;
- gli armadi saranno forniti con fessure superiori e inferiori per ingresso dei cavi e dotati di anelli passacavi verticali, realizzati con lamiera d'acciaio d'alta qualità con uno spessore pari a 15/10 (1,5mm), per la gestione verticale dei cavi;
- gli armadi saranno forniti con canalina di passaggio dei cavi di alimentazione, di collegamento e di permuta, complete di interruttore magnetotermico da 16 A e di 6 prese schuko UNEL. Le canaline saranno 2 per gli armadi a rack con più di 27 unità;
- gli armadi potranno ospitare guide patch orizzontali, di altezza 1U, che consentono una gestione "organizzata" dei cavi e patch cord;
- gli armadi potranno ospitare ripiani interni fissi o scorrevoli in acciaio, che supportano carichi variabili fino ad un massimo di 100 kg;
- gli armadi potranno ospitare, montabile a tetto, un gruppo di ventilazione forzata, in grado di movimentare 12 m³/min e rumorosità pari a 43dB;

L'imballaggio utilizzato per il trasporto dei rack risponde ai requisiti di cui all'All. F, della parte IV "Rifiuti" del D.Lgs. 152/2006 e s.m.i.

In base ai dati di progetto, ai sopralluoghi ed agli accordi con l'Amministrazione Contraente, saranno definiti numero e posizione degli armadi nei locali appositamente individuati. Per tali apparati è previsto il montaggio, l'installazione e l'opera di allacciamento e di alimentazione, nonché la messa a terra, in rispondenza alle norme contenute nel DM n.37 del 22/01/2008 per quanto in esso riportato nello specifico. Nelle figure seguenti sono rappresentati gli armadi a rack ed il loro schema di assemblaggio.



Rack BRAND-REX

- A Pannelli laterali removibili con chiusura a chiave.
Lamiera 12/10
- B Tetto con lavorazione aerata di serie.
Lamiera 20/10
- C Base con lavorazione aerata di serie.
Lamiera 20/10
- D Zoccolo completo di pannelli laterali.
Lamiera 20/10
- E Tramezze passacavi con foro dado gabbia M6.
Lamiera 15/10
- F Montanti esterni
Lamiera 20/10
- G Montanti interni con foratura DIN 41491-IEC297-2 - Dado M6
Lamiera zincata 20/10
- H Porta vetro temperato 4 mm reversibile, apertura 120°
Lamiera 15/10

Cavi in rame

I cavi in rame sono utilizzati per realizzare la connessione tra il pannello di permutazione e la postazione lavoro (PdL o TO).

Il cavo in rame per la distribuzione orizzontale di tipo non schermato **U/UTP Cat. 6 Classe E** proposto è costituito da 4 coppie intrecciate con conduttori a filo solido temprati a sezione circolare 23 AWG divise da setto separatore a croce ed ha **impedenza caratteristica 100 Ohm +/-3%**. Il cavo è conforme alle normative EN50288-6-1 ed ISO/IEC 61156-5.

Le guaine dei cavi UTP ed FTP proposti sono di tipo **LSZH/FR (HF1)**, risultano adatte per installazioni nell'interno degli edifici e supportano applicazioni ad elevata velocità di trasferimento dei dati poiché assicurano una larghezza di banda fino a 250 MHz per i cavi di Cat. 6 e fino a 500 MHz per i cavi di Cat. 6A in accordo con gli standard di riferimento.

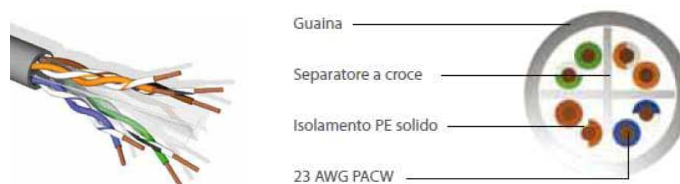
Tutti i cavi proposti possiedono le caratteristiche di auto-estinguenza in caso d'incendio, di bassa emissione di fumi opachi e gas tossici corrosivi nel pieno rispetto delle normative vigenti (CEI 20-37, IEC 61034, NES 713, IEC 60754, EN 50265, EN50267) e di ritardo di propagazione della fiamma (**Flame Retardant**) conformemente alle normative IEC 60332-1-2 (CEI 20-35, EN 50265).

I cavi proposti hanno in particolare caratteristiche rispondenti agli standard:

- per la Cat. 6
 - EIA/TIA 568-B.2-1, EIA/TIA 568-C
 - EN 50173 2nd edition;
 - ISO/IEC 11801 2nd edition.

Di seguito le quattro tipologie di cavo proposte in Convenzione:

Per la soluzione non schermata Cat. 6 Cavo U/UTP 4 coppie 23AWG Cat6Plus HF1 LSZH



Postazioni di lavoro

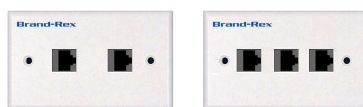
La postazione di lavoro sarà realizzata connettendo il cavo di distribuzione orizzontale alla presa, nella fase di installazione si rispetterà la condizione che la distanza tra il pannello di permutazione all'interno dell'armadio a rack di piano e la presa della postazione di lavoro sia al massimo di 90 metri .

La presa si compone di tre elementi:

- scatola esterna tipo UNI503 in resina ABS, ritardante alla fiamma secondo UL 94V-0, UL listed;
- placca autoportante tipo "Millennium" da 2 o 3 posizioni;
- prese modulari tipo U/UTP cat. 6, F/UTP cat. 6 e U/UTP cat.6 A e S/FTP cat. 6A.

La scatola di tipo UNI503 proposta è conforme alla normativa ISO/IEC 11801.

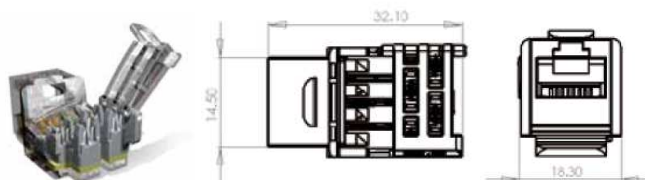
Sulla scatola, nella soluzione schermata o non schermata, viene applicata la placca autoportante porta prese a due/tre posizioni rappresentata nella figura seguente.



Placca Utente universale U/UTP o F/UTP o S/FTP

La placca porta frutto autoportante è etichettabile per l'identificazione univoca dell'utenza all'interno dell'edificio. La postazione di lavoro è inoltre dotata di hardware di connessione costituito da due o tre prese modulari di tipo Keystone RJ45 installabili mediante semplice innesto rapido click on (SIJ).

Le prese modulari di Categoria 6 e 6A proposte sono realizzate con connettori RJ45 Keystone Jack Modello SIJ ad innesto rapido tool free.



Connettore di tipo RJ45 Keystone Jack non schermato

Tutte le prese proposte hanno un sistema di connessione a perforazione d'isolante tipo 110 ed hanno sul fronte contatti a lamella rettangolare ingegnerizzati per garantire le massime prestazioni ovvero il miglior contatto possibile con il Plug RJ45 delle bretelle di connessione per la miglior "centatura" prestazionale come da normativa IEC60603-7.

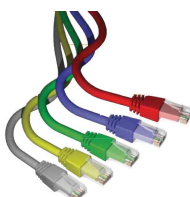
Bretelle in rame (patch cord e work area cable)

La connessione dei pannelli di permutazione agli apparati attivi e delle postazioni di lavoro alle prese delle PdL avviene attraverso rispettivamente patch cord e work area cable costituite da un cavo a 4 coppie schermate F/UTP e non schermate U/UTP.

Inoltre, le bretelle in rame saranno disponibili per ciascuna tipologia (U/UTP cat. 6 e F/UTP Cat. 6 e Cat. 6A) nei tagli da: 1, 2, 3, 5 e 10 metri.

Le bretelle in rame fornite hanno le seguenti caratteristiche tecniche e funzionali:

- prestazioni conformi alla norma ISO\IEC 61935-2;
- singolarmente identificate da una matricola;
- collaudate in fabbrica fino a 250 MHz (Cat6) e fino a 500MHz (Cat6A) su NEXT Loss e Return Loss;
- protezione anti-annodamento sul plug;
- ingombro del serracavo minimo per l'inserzione in switch ad alta densità "Blade Patch Cord";
- vari colori disponibili;
- guaina esterna in materiale LSZH HF1 IEC 60332-1 ovvero CEI 20-35 ed alle CEI 20-37, IEC 61034, NES 713, IEC 60754-1, EN 50265, EN 50267, EN 50268.



Bretelle in rame

5.2 Soluzione proposta per la realizzazione del cablaggio strutturato (apparati passivi)

5.2.1 Descrizione della fornitura delle componenti passive

Famiglia	Codice Articolo	Descrizione Articolo	Convenzione	Q.tà
Cablaggio passivo	C6CPCU010-444BB	Installazione Cat6Plus 24 AWG U/UTP Stranded 4 Pair RJ45 - RJ45 Blade Patch Cord Blue LS/OH IEC 332.1 Sheathed Cable with Blue Boots 1m		80
Cablaggio passivo	C6U-HF1-Rlx-305GY	Fornitura Cavo UTP cat.6, 100Ohm, rivestito con guaina esterna LSZH		2440
Cablaggio passivo	Installazione C6U-HF1-Rlx-305GY	Installazione Cavo UTP cat.6, 100Ohm, rivestito con guaina esterna LSZH		2440
Cablaggio passivo	BR-KIT-2xRJ45 C6U	Fornitura Piastrine per scatole tipo UNI503 da esterno, da incasso o su facciata di torretta a pavimento complete di modulo con 2 connettori RJ45 di cat. 6 UTP, cornice, cestello e scatole		24
Cablaggio passivo	Installazione BR-KIT-2xRJ45 C6U	Installazione Piastrine per scatole tipo UNI503 da esterno, da incasso o su facciata di torretta a pavimento complete di modulo con 2 connettori RJ45 di cat. 6 UTP, cornice, cestello e scatole		24

5.3 Lavori di posa in opera della fornitura

Tra le attività relative ai lavori di posa in opera della fornitura è possibile elencare a titolo meramente esemplificativo:

Telecom Italia – USO INTERNO – Tutti i diritti riservati

- attestazioni di qualsiasi tipo, includenti i connettori ottici o i connettori per cavo in rame;
- scatole;
- posa di canalizzazioni, sia verticali che per corridoi o per stanze incluso il relativo materiale (tubi, canaline ecc.). Questi lavori comprendono l'apertura e la chiusura di pannelli rimovibili per controsoffitti e pavimenti flottanti dopo aver introdotto le nuove canalizzazioni;
- fornitura e posa di strisce/pannelli di permutazione;
- ripristino della qualità e dell'aspetto delle strutture alla situazione pre-lavori;
- quant'altro necessario per il completamento del cablaggio strutturato.

Lo svolgimento delle attività di realizzazione del cablaggio saranno svolte senza recare pregiudizio alle normali attività lavorative degli uffici con la garanzia del mantenimento del livello di rumore ad un valore non superiore a quello fissato dalla normativa vigente (D.Lgs. n. 81/2008 e s.m.i. e, per la parte ancora in vigore D.lgs. n. 277/91, DPCM 01/03/91 e Legge 26/10/95 n. 447 e D.Lgs. 10 aprile 2006 n. 195), effettuando in ogni caso le attività più rumorose fuori dal normale orario di ufficio (esempio: forature passanti delle pareti o dei solai, foratura delle pareti mobili per alloggiare le borchie telematiche), così come l'apertura o la chiusura dei controsoffitti.

Inoltre la scelta delle attrezzature di cantiere sarà fatta ponendo particolare cura al contenimento del rumore, specie per quelle attività che non potranno essere svolte al di fuori del normale orario di lavoro degli uffici. In presenza di lavorazioni che producano polvere (in particolare foratura muri), saranno sempre essere usate apparecchiature di aspirazione con funzionamento contestuale alla lavorazione stessa.

Le modalità di esecuzione dei lavori (durata, orari, ...) saranno concordate precedentemente con l'Amministrazione.

5.3.1 Servizio di installazione degli armadi a rack

Nei locali per l'installazione degli apparati delle reti locali interne agli edifici saranno posizionati gli armadi a rack in maniera da permettere una distanza libera di circa 1 metro davanti, dietro e ad un lato. Nel caso in cui uno dei montanti deve essere accostato al muro, deve essere mantenuta una distanza minima di almeno 15 centimetri per consentire la gestione della salita di cavi. Nel caso ci siano nello stesso locale diversi armadi, questi saranno agganciati lateralmente, senza interposizione di setti di separazione. In questo caso si dovrà garantire una distanza libera minima di 1 metro davanti, dietro e ad un lato del raggruppamento degli armadi.

Le tubazioni usate in tutti i locali di telecomunicazioni avranno un diametro di almeno 13 cm. Il corrispettivo per la prestazione del servizio di cui al presente paragrafo è ricompreso nel prezzo della fornitura.

5.3.2 Etichettatura delle prese e dei cavi

In fase di etichettatura si utilizzerà uno schema di numerazione univoco per tutti gli elementi del cablaggio dell'area interessata, conforme allo standard EIA/TIA 606, con particolare attenzione ai percorsi dei cavi, a tutto l'hardware di terminazione (pannello, blocco e posizione) e agli apparati, identificando il numero di armadio di appartenenza.

Tutti i cavi e le prese realizzate saranno etichettate conformemente allo standard EIA/TIA 606. Il tipo di etichetta e la corrispondente numerazione, da apporre in entrambi gli estremi di ciascun collegamento, saranno concordati con la direzione lavori.

La mappa dei collegamenti e delle corrispondenze tra collegamento ed etichette apposte sarà fornita, prima del collaudo dell'impianto e, pertanto, l'Amministrazione dovrà fornire in formato elettronico le mappe dei luoghi oggetto degli interventi.

5.3.3 Certificazione del sistema di cablaggio

A completamento del servizio di installazione del sistema di cablaggio saranno effettuate le certificazioni di tutti i cavi e le terminazioni del nuovo sistema di cablaggio posto in opera, in accordo con le norme vigenti ed i parametri prestazionali degli standard normativi.

La certificazione sarà eseguita con strumenti forniti di certificato di calibrazione proveniente dalla casa madre e sarà rilasciata tutta la documentazione tecnica, inerente ai risultati dei test strumentali effettuati (per le modalità di dettaglio cfr. par. 7.1.1).

5.4 Lavori di realizzazione di opere civili accessori alla fornitura (DEI)

Codice DEI	Attività valorizzate a Listino DEI	UdM	Q.tà
023129e	Tubo isolante rigido in materiale plastico autestinguente, a basse emissioni tossiche in caso di incendio, halogen-free in accordo alla norma EN 50267-2-2, conforme CEI 50086, serie pesante class. 4422, del Ø nominale di: 40mm	mt	200
023127	Canale triangolare, divisibile in scomparti, per installazione su postazioni di lavoro, completo di coperchio: in pvc rigido	mt	120
015086d	Canalina in pvc completa di coperchio, dei raccordi e dei dispositivi di fissaggio necessari: per cornici e pareti, 20 x 70 mm	mt	100
A25028a	Perforazione a sezione circolare, in strutture murarie di qualsiasi tipo e spessore, eseguite con impiego di martello perforatore	cad	22
93210	Alimentatore 230 V c.a. / 12 V c.c., portata 1,2 A	cad	7
195025a	Trabattello mobile prefabbricato in tubolare di lega per l'esecuzione di opere interne, completo di piani di lavoro, botole e scatole di accesso ai piani, protezioni e quanto altro previsto dalle norme vigenti, compresi gli oneri di noleggio, montaggio, smontaggio e ritiro a fine lavoro, con valutazione riferita a 30 giorni: per altezze per altezze da 3,6 m fino a 5,4 m	cad	1
M01024	Installatore 5° categoria	h	44

5.5 Soluzione proposta per la realizzazione della Rete LAN (apparti attivi)

5.5.1 Descrizione della fornitura delle componenti attive della Rete LAN

Famiglia	Codice Articolo Convenzione	Descrizione Articolo	Convenzione	Q.tà
Apparati Wireless	AP5130DN	Fornitura in opera Access Point per ambienti interni		24
Switch Huawei	S2750-28TP-EI-ACC	Fornitura in opera Switch tipo 1		4
Switch Huawei	S2750-28TP-PWR-EI-ACC	Fornitura in opera Switch tipo 2		3

5.5.2 Servizio di installazione degli apparati attivi della Rete LAN

Gli apparati attivi, che consentono l'alloggiamento su rack, saranno installati nel seguente modo:

- inserimento di eventuali moduli interni ed esterni all'apparato;
- montaggio su rack: gli apparati saranno ancorati ai montanti utilizzando le apposite staffe di sostegno. La posizione dell'apparato all'interno del rack e delle staffe relative (nella parte frontale, centrale o posteriore dell'apparato) sarà determinata dalla maggior convenienza in termini di accessibilità alle porte dell'apparato e di stabilità dello stesso;
- messa a terra dell'apparato conformemente allo standard NEC, che prevede l'utilizzo di un cavo di rame di dimensioni minime pari a 14 AWG e di un terminale ad anello da collegare all'apparato con un diametro interno pari a circa 7mm. L'altra estremità del cavo sarà collegata ad un punto di messa a terra appropriato;
- connessione dei cavi di rete e di alimentazione. La connessione dei cavi di rete includerà le operazioni di etichettatura degli stessi.

Nel caso di apparati attivi che non consentano l'ancoraggio ai montanti del rack, essi saranno alloggiati su appositi ripiani, mantenendo adeguato spazio libero per le operazioni di esercizio e manutenzione sugli stessi e per consentire un appropriato riflusso di aria.

5.5.3 Servizio di configurazioni degli apparati attivi della Rete LAN

Il servizio di configurazione comprende tutte le attività necessarie a garantire il corretto funzionamento dell'apparato in rete secondo le politiche dettate dall'Amministrazione e, pertanto, consentirà di ottenere un sistema "chiavi in mano" stabile e funzionante per consentire il normale esercizio.

Le attività di configurazione che saranno garantite al termine dell'installazione sono:

- aggiornamento all'ultima versione stabile di sistema operativo;
- configurazione di policy di sicurezza appropriate;
- inserimento dell'apparato in rete conformemente al piano di indirizzamentodell'Amministrazione;
- configurazione delle VLAN necessarie ed inserimento delle porte nelle VLAN relative;
- configurazione dei protocolli di routing necessari;
- configurazione di eventuali indirizzi necessari al management (ad es: loopback di gestione);

- configurazione per l’invio delle trap SNMP appropriate al sistema di gestione;
- configurazione features per dispositivi per la sicurezza delle reti (UTM).

La configurazione degli apparati attivi verrà eseguita a seguito del buon esito dell’installazione degli stessi. Se necessario sarà realizzata preventivamente una piattaforma di Test nel caso di realizzazioni complesse.

5.5.4 Descrizione generale degli apparati attivi proposti

Nei paragrafi successivi sono descritte le caratteristiche sintetiche degli apparati attivi proposti per la realizzazione della rete locale.

5.5.4.1 Switch Tipo 1 (layer 2 Ethernet 10/100 con uplink a 1Gb)



HUAWEI– S2750-28TP-EI-AC

Lo switch S2750-28TP-EI-AC fornisce forwarding performance fino a 8.4 Mpps, 4096 VLAN, Mac Address Table fino a 16k, , protocolli di loop prevention STP,RSTP,MSTP,ERPS, iStack ed elementi di sicurezza e QoS avanzata. Supporta 24 porte Ethernet 10/100, 2 Gb SFP e 2 porte dual-purpose 10/100/1000 o SFP.

5.5.4.2 Switch Tipo 2 (layer 2 Ethernet 10/100 con uplink a 1Gb – Power Over Ethernet)



HUAWEI– S2750-28TP-PWR-EI-AC

Lo S2750-28TP-PWR-EI-AC fornisce forwarding performance fino a 8.4 Mpps, 4096 VLAN, Mac Address Table fino a 16k, protocolli di loop prevention STP,RSTP,MSTP,ERPS, iStack ed elementi di sicurezza e QoS avanzata. Supporta 24 porte Ethernet 10/100 POE+, 2 Gb SFP e 2 porte dual-purpose 10/100/1000 o SFP.

5.5.4.3 Access Point (Wi-Fi AP)

Access Point (Wi-Fi AP) stand-alone da interno

Di seguito si riporta una immagine del AP5130 proposto per gli AP stand-alone da interno.



AP5130DN

Gli access point (AP) Huawei AP5130DN 802.11ac offrono prestazioni migliorate e permettono servizi di accesso WLAN protetto a capacità elevata per ambienti estesi con un'alta densità di utenti, come uffici, aeroporti, treni e stadi.

Questi AP funzionano in modalità Fat o Fit e dispongono di tecnologia 3 x 3 MIMO (tre flussi di trasmissione) per velocità di trasmissione dati wireless fino a 1,75 Gbit/s, in grado di garantire scaricamento/caricamento istantaneo dei dati e qualità streaming video eccellente. Le molteplici modalità di autenticazione e crittografia lavorano con avanzati controlli degli accessi utenti, proteggendo al meglio la rete.

Servizi di accesso wireless rapidi e affidabili con 1,75 Gbit/s, 3x3 MIMO e aggregazione dei collegamenti per una velocità di trasmissione massima; WMM e mappatura delle priorità sull'interfaccia wireless e via cavo; supporto client con legacy 802.11a/b/g/n che garantisce connessioni continue per gli utenti

Supporto per varie modalità di autenticazione e crittografia, rilevamento punti di accesso fasulli, WIDS, WIPS, accesso utenti intelligente unificato e gestione della mobilità se accoppiati con AC o NMS

Le antenne integrate offrono una copertura omnidirezionale senza vuoti di copertura; disponibile con antenne integrate o antenne esterne flessibili

Implementazione semplice: l'alimentazione PoE conforme con IEEE 802.3af/at semplifica l'installazione dell'AP e supporta la funzione Plug-and-Play (PnP) in modalità Fit AP

- Complies with IEEE 802.11a/b/g/n/ac
- Maximum rate: 1.75 Gbit/s
- Maximum Ratio Combining (MRC)
- Maximum-Likelihood Detection (MLD)
- Data unit aggregation, including A-MPDU (Tx/Rx) and A-MSDU (Rx only)
- 802.11 Dynamic Frequency Selection (DFS)
- Cyclic Shift Diversity (CSD)
- Short GI in 20 MHz, 40 MHz, and 80 MHz modes
- Priority mapping and packet scheduling based on a WMM profile to implement priority-based data processing and forwarding
- Automatic and manual rate adjustment (the rate is adjusted automatically by default)
- WLAN channel management and channel rate adjustment
- Automatic channel scanning and interference avoidance
- Service Set Identifier (SSID) hiding, support for SSIDs in Chinese
- Automatic SSID hiding: An AP automatically hides its SSIDs when the number of access terminals reaches the maximum
- Signal Sustain Technology (SST)
- Unscheduled Automatic Power Save Delivery (U-APSD)
- Control and Provisioning of Wireless Access Points (CAPWAP) in Fit AP mode
- Automatically going online in Fit AP mode
- Wireless distribution system (WDS) in Fit AP mode
- Mesh networking in Fit AP mode
- Dual-MPP Mesh networking
- Hotspot2.0
- 802.11k and 802.11v smart roaming

Access Point (Wi-Fi AP) stand-alone da esterno

Di seguito si riporta una immagine del AP8130DN proposto per gli AP stand-alone da esterno.



AP8130

Gli access point Huawei AP8130DN impongono nuovi standard per il networking in ambienti esterni, grazie alle tecniche di ottimizzazione per radiofrequenza che portano le velocità dati a 1,75 Gbit/s, triplicando quasi la velocità di trasmissione tipica degli access point 802.11n.

Questi access point 802.11ac permettono la connettività simultanea a 2,4 e 5 GHz per ambienti esterni di grandi dimensioni, incluse le aree pedonali/pubbliche, e offrono applicazioni di bridging, backhaul e videosorveglianza. Conformità IEEE 802.11a/b/g/n/ac, networking flessibile e controlli qualità integrati garantiscono prestazioni elevate e migrazioni e implementazioni senza difficoltà.

Servizi Wireless LAN affidabili ad alta velocità: due uplink GE e un uplink ottico; connettività dual-band a 2,4 GHz e 5 GHz; 3 x 3 MIMO; 450 Mbit/s a 2,4 GHz, 1,3 Gbit/s a 5 GHz e 1,75 Gbit/s per entrambe le frequenze radio

AP8130DN impiega antenne esterne rimovibili e regolabili

Supporta Access point (AP) Fit o Fat, bridge, WDS e mesh networking; come bridge wireless, l'AP8130DN è in grado di inoltrare dati a velocità fino a 2,6 Gbit/s utilizzando due antenne a 5 GHz; alimentazione PoE (conforme a 802.3at)

Efficienza energetica e tecnologia radio innovativa per garantire prestazioni elevate anche in condizioni di rete anomale; protezioni da sovratensione integrate e protezioni hardware di alto livello (categoria IP67)

- IEEE 802.11a/b/g/n/ac compliant
- Supports 3 x 3 Multiple input, Multiple Output (MIMO) and a maximum rate of 1.75 Gbit/s
- Maximum Ratio Combining (MRC)
- Space Time Block Code (STBC)
- Cyclic Shift Diversity (CSD)
- Low Density Parity Check (LDPC)
- Maximum Likelihood Detection (MLD)
- Data unit aggregation, including A-MPDU (Tx/Rx) and A-MSDU (Rx only)
- Supports 802.11 Dynamic Frequency Selection (DFS)
- Short Guard Interval (GI) in 20 MHz, 40 MHz, and 80 MHz modes
- Priority mapping and packet scheduling based on a Wi-Fi Multimedia (WMM) profile for priority-based data processing and forwarding
- Automatic and manual rate adjustment (Rate adjusted automatically by default)
- WLAN channel management and channel rate adjustment
- Automatic channel scanning and interference avoidance
- Service Set Identifier (SSID) hiding, support for SSIDs in Chinese
- Automatic SSID hiding: An AP automatically hides its SSIDs when the number of access terminals reaches the maximum
- Signal Sustain Technology (SST)
- Unscheduled Automatic Power Save Delivery (U-APSD)
- Control and Provisioning of Wireless Access Points (CAPWAP) in Fit AP mode
- Automatic login in Fit AP mode
- Extended Service Set (ESS) in Fit AP mode
- Wireless Distribution System (WDS) in Fit AP mode
- Mesh networking in Fit AP mode
- Multi-user CAC in Fit AP mode
- Dual-MPP Mesh networking
- Hotspot 2.0
- 802.11k and 802.11v smart roaming

5.5.4.4 Gruppi di continuità

I gruppi di continuità proposti da Telecom Italia (denominati più avanti anche “UPS”) sono apparati prodotti dalla RPS S.p.A. che, oltre alla produzione di gruppi di continuità, può contare su un’esperienza pluriennale nel campo

dell'elettronica civile e industriale, nel settore impiantistico e informatico dell'energia, e nella produzione di sistemi di sicurezza e domotica. RPS S.p.A. si colloca tra i primi cinque produttori mondiali con una gamma di prodotti in grado di soddisfare il fabbisogno di energia dal più piccolo personal computer ai grandi sistemi di banche, ospedali ed aeroporti, dove la continuità operativa rappresenta un elemento cruciale.

Tutti i modelli saranno forniti completi di software per lo spegnimento automatico delle apparecchiature, inoltre, è garantita la possibilità di aumento della potenza in caso di upgrade degli armadi con nuovi apparati. Tutti i modelli sono dotati di scheda di rete con interfaccia Ethernet RJ45 e funzionalità di monitoraggio tramite protocollo SNMPv2. Gli UPS monofase hanno tensione in ingresso 220-230-240 V, mentre i sistemi di taglio 12000VA, 15000VA e 20000VA, nella versione trifase-trifase, hanno tensione in ingresso 380-400-415 V.

Tutti i modelli proposti sono in grado di garantire un fattore di potenza in ingresso $\geq 0,98$ ed un fattore di potenza in uscita $\geq 0,9$. Per consentire la configurazione degli UPS da parte dell'Amministrazione, Telecom Italia provvederà anche alla fornitura e installazione degli eventuali driver per i vari sistemi operativi esistenti presso l'Amministrazione stessa. In fase di progettazione esecutiva Telecom Italia verificherà la compatibilità dei sistemi offerti con i sistemi operativi utilizzati dall'Amministrazione.

Gruppi di Continuità di tipo Tower

I modelli proposti fanno parte di tre diverse serie di prodotti:

- **Serie Vision** (capacità da 700VA a 3000VA);

MODELLI	VSDK7CONSIP	VSD1KCONSIP	VSD1K5CONSIP	VSD2K2CONSIP	VSD3KCONSIP
POTENZA	700VA/630W	1000VA/900W	1500VA/1350W	2200VA/1980W	3000VA/2700W
DIMENSIONI (LxPxH) mm	87x425x450			87x625x450	
PESO NETTO (kg.)	12	12	13.5	30	31
PRESE DI USCITA	8 IEC 320 C13	8 IEC 320 C13 + 1 IEC 320 C19		USB / DB9 con RS232 e contatti / NETMAN102 PLUS	
CONNETTIVITA'	Software di monitoraggio e gestione POWERSHIELD3				
COMUNICAZIONE	8 IEC 320 C13	8 IEC 320 C13 + 1 IEC 320 C19			

- **Serie Sentinel** (capacità da 5000VA a 10000VA);

MODELLI	SDL5KCONSIP	SPT7KCONSIP	SPT10KCONSIP
POTENZA	5000VA/4500W	7000VA/6300W	10000VA/9000W
DIMENSIONI(LxPxH) mm	175x520x660	282x785x615	
PESO NETTO (kg.)	64	105	106
PRESE DI USCITA	MORSETTIERA + 2 IEC 320 C13		
CONNETTIVITA'	USB / DB9 con RS232 e contatti / NETMAN102 PLUS		
COMUNICAZIONE	Software di monitoraggio e gestione POWERSHIELD3		

6. PROJECT MANAGEMENT E PIANO DI REALIZZAZIONE

Le attività saranno espletate senza interruzioni in conformità al piano delle attività seguente, salvo problemi legati all'approvvigionamento dei materiali, a partire dalla data di avvio lavori preventivamente concordata con l'Amministrazione che decorrerà dalla data in cui l'Amministrazione renderà disponibili i locali ove andranno realizzate le attività descritte nel Progetto esecutivo ed eventualmente i titoli edilizi necessari.

Tale data, definita come **"Data di disponibilità dei locali"**, sarà indicata dall'Amministrazione nell'Ordinativo di fornitura oppure attraverso l'emissione di un apposito "Verbale di disponibilità dei locali" successivo all'emissione dell'Ordinativo di fornitura.

Pertanto, tutte le date riportate nel piano di attivazione o cronoprogramma sono espresse in termini di lasso temporale intercorrente dalla Data di disponibilità dei locali.

Si precisa che alcune delle attività previste potranno essere svolte anche in parallelo tra loro.

Il piano delle attività, se necessario, potrà essere verificato ed aggiornato a cura dei responsabili delle parti anche durante la fase realizzativa.

Macro attività	Durata attività (giornate lavorative)
Fornitura e lavori di posa in opera di apparati passivi	30 gg
Lavori di realizzazione di opere civili accessorie alle forniture	20 gg
Fornitura e installazione di apparati attivi e ups (comprensiva di configurazione ove richiesta)	45 gg
Certificazione e collaudo Impianti	5 gg

Relativamente ai lavori di realizzazione di opere civili accessorie alle forniture, eventuali criticità, non prevedibili e/o pianificabili in fase progettuale, potranno essere oggetto di riesame tra le parti in relazione agli impatti sulla pianificazione temporale nonché la eventuale revisione di spesa richiesta.

7. SERVIZI

7.1 Servizio di supporto al collaudo

Il collaudo ha come obiettivo la verifica della corrispondenza puntuale delle specifiche e delle prestazioni dei sistemi, prodotti e servizi proposti all'Amministrazione.

In particolare il collaudo interesserà:

- le caratteristiche trasmissive del sistema di cablaggio strutturato installato presso ogni sede dell'Amministrazione;
- le caratteristiche e le configurazioni degli apparati attivi forniti;

Entro un massimo di **5 giorni** dalla data di fine attività (Rapporto Conclusivo) Telecom Italia si renderà disponibile ad effettuare le prove di collaudo secondo un calendario concordato con l'Amministrazione.

Telecom Italia, dove richiesto dalle procedure di collaudo, metterà a disposizione il personale necessario per l'esecuzione delle prove e una piattaforma di Test Bed, presso ogni sede dell'Amministrazione, strutturata in modo da consentire l'esecuzione di tutte le verifiche funzionali "Test Object List" (TOL) previste dalle procedure di collaudo. La piattaforma tecnica per il collaudo sarà funzionale solo al collaudo stesso e sarà disinstallata ad avvenuto collaudo.

Saranno effettuati collaudi di tipo:

- architetture della rete, per verificare l'aderenza del prodotto ai requisiti richiesti;
- tecnico-funzionali per ciascun componente attivato, al fine di verificare l'aderenza del prodotto alle specifiche funzionali approvate dall'Amministrazione.

Il collaudo si pone come obiettivo di determinare la qualità complessiva della rete dati fonia interna all'edificio analizzando e testando, in dettaglio, ciascun singolo componente/tratta costituente la rete dell'Amministrazione, in particolare:

- *Verifiche strutturali:*
 - Rete di distribuzione orizzontale (patch panel, bretelle, patch cord, work area cable);
 - Backbone verticale con cavo multicoppia;
 - Backbone verticale con cavo in fibra ottica (SM, MM, cassetto ottico);
 - Apparati attivi (switch, router, UTM, wireless, laser a diodo, UPS);
- *Verifiche funzionali*
 - Topologia di rete;
 - Funzionalità di rete;
 - Correttezza delle configurazioni.

Al collaudo potrà partecipare personale dell'Amministrazione, in modo da constatare la rispondenza quantitativa, qualitativa e funzionale delle apparecchiature e del cablaggio oggetto della fornitura o in alternativa, su richiesta dell'Amministrazione, il collaudo potrà essere eseguito in autonomia da Telecom Italia garantendo ed auto-certificando l'esito positivo delle prove di collaudo.

7.1.1 Collaudo della componente passiva del cablaggio

In ottemperanza a quanto previsto dalla normativa vigente, sarà certificata ogni singola tratta, sia realizzata in cavo UTP/FTP/telefonico, sia in fibra ottica, per attestare la rispondenza alle caratteristiche minime della normativa applicabile vigente. Saranno effettuati test sia per quanto riguarda i collegamenti in fonia sia per i collegamenti dati rilasciando, per entrambi, i “Fogli di Collaudo” con le misure ed i risultati di tutti i test effettuati. In caso di esito positivo del collaudo sarà rilasciata, in duplice copia, la seguente documentazione, conforme alla normativa EIA/TIA 606-A:

- Verifica delle prestazioni delle connessioni fornita su un supporto cartaceo;
- Disegno logico della rete;
- Etichettatura del Cablaggio strutturato;
- Disegno fisico planimetrico con la posizione degli armadi di distribuzione ed il passaggio dei cavi dorsale;
- Disegno dettagliato di ogni armadio rack con i pannelli di distribuzione-permutazione e con la tabella delle permutazioni;
- Documentazione del cablaggio redatta con simbologia ed abbreviazioni standard comprensiva di etichettatura degli elementi di connessione (cavi, prese, etc.) rispettando gli standard EIA/TIA 568-B ed ISO/IEC 11801;

Al fine di garantire un’adeguata gestione di quanto installato, in fase di collaudo saranno utilizzati metodi e procedure sistematiche per l’identificazione di tutte le parti (armadi, percorsi dei cavi, connettori, pannelli, etc...) e sarà prodotta un’adeguata documentazione aggiornata, successivamente, durante l’intero ciclo di vita del cablaggio. Quanto detto sarà svolto in pieno rispetto dello standard EIA/TIA 606-A che prevede, infatti, l’identificazione e la gestione delle parti attraverso “tools cartacei ed informatici”.

Gli elementi oggetto della documentazione sono, ad esempio:

- spazi dove sono ubicate le terminazioni;
- percorso dei cavi;
- tipologia dei cavi;
- terminazione dei cavi;
- messe a terra per telecomunicazioni;
- apparati.

Collegamenti dati (work area cable)

In relazione ai collegamenti dati, viene verificato che il segmento sotto test non abbia problemi di continuità elettrica (Open, Short) e che le coppie siano correttamente inserite a livello dei connettori terminali (rispettivamente all’attacco utente ed al permutatore di piano) senza alcuna inversione dei fili. Viene collegato in successione ciascun filo di un estremo (lato permutatore) del segmento sotto misura ad un generatore di tensione e si verifica all’altro estremo, lato attacco d’utente, che la tensione sia presente su di un filo (continuità) nella posizione prevista da un collegamento dritto corretto (corretta inserzione). Tale test viene automaticamente realizzato dallo strumento di collaudo utilizzato ovvero TDR o Power Meter.

Si inserisce nel connettore dati della presa utente il modulo di loop-back dello strumento di test mediante una bretella connettorizzata RJ45; si connette al permutatore lo strumento principale di misura mediante una bretella di connessione e si esegue la misura. Il test sarà effettuato su un campione di segmenti pari al 100% di quelli presenti.

Il segmento viene giudicato idoneo nel caso che esso mostri continuità elettrica e corretta inserzione ai connettori delle estremità. La prova viene accettata nel caso in cui tutti i segmenti testati superino la prova. L’esecuzione delle prove viene registrata sul “Foglio di Collaudo” rilasciato a seguito del collaudo stesso. In caso di utilizzo di strumento TDR, i dati rilevati saranno memorizzati nello strumento per essere poi stampati o archiviati in formato magnetico.

In caso di utilizzo di strumento Power meter, che non permette la memorizzazione, ma solo la visualizzazione a display dei risultati dei test effettuati, il tecnico che effettua la prova, riporterà evidenza della prova effettuata e dell’esito sul Foglio di Collaudo.

I test sui collegamenti dati vengono effettuati anche in relazione alla misura dell’attenuazione del cavo, alla misura di Near-End Crosstalk (NEXT) e alla misura del rumore in linea. Il test di attenuazione verifica che il segmento sotto test abbia un’attenuazione inferiore a quanto richiesto per poter correttamente operare in ambiente LAN. La prova si effettua inserendo nel connettore dati della presa utente il modulo di loop-back dello strumento di test, mediante una bretella connettorizzata RJ45 si connette lo strumento al permutatore principale e si esegue la misura. Viene attivato il test che fornisce il valore di attenuazione massimo rilevato su tutte le coppie del segmento nell’ambito di una serie di

prove effettuate nell'intervallo di frequenza 5-10 MHz per Ethernet. Il test sarà effettuato su un campione di segmenti pari al 100% di quelli presenti.

Il segmento, in ogni caso, sarà considerato idoneo solo se conforme alle normative vigenti relative alla specifica tipologia di impianto. L'esecuzione delle prove viene registrata sul Foglio di Collaudo. In caso di utilizzo di strumento TDR/OTDR, i dati rilevati saranno memorizzati nello strumento per essere poi stampati o archiviati in formato magnetico. In caso di utilizzo di strumento Power Meter, che non permette la memorizzazione, ma solo la visualizzazione a display dei risultati dei test effettuati, colui che effettua la prova, riporterà evidenza della prova effettuata e dell'esito sul Foglio di Collaudo.

Il test sulla misura del rumore in linea, verifica che il segmento sotto test sia caratterizzato da un valore di rumore inferiore a quanto richiesto per poter correttamente operare in ambiente LAN. La prova si effettua inserendo nel connettore dati della presa utente il modulo di loop-back dello strumento di test, mediante una bretella connettorizzata RJ45 si connette lo strumento al permutatore principale e si esegue la misura. Si attiva il test e si lascia lo strumento in registrazione per alcuni secondi (circa 30); il display fornisce direttamente ed automaticamente il massimo valore di rumore ambiente rilevato tra tutte le coppie del segmento nell'intervallo di tempo di attività del test. Il test sarà effettuato su un campione di segmenti pari al 100% di quelli presenti. Il collaudo sarà considerato superato solo nel caso in cui tutti i segmenti testati superino le prove. L'evidenza della tipologia e dell'esecuzione delle prove viene registrata sul Foglio di Collaudo.

In caso di utilizzo di strumento TDR, i dati rilevati dovranno essere memorizzati nello strumento per essere poi stampati o archiviati in formato magnetico. In caso di utilizzo di strumento Power meter, che non permetta la memorizzazione, ma solo la visualizzazione a display dei risultati dei test effettuati, colui che effettua la prova, riporterà evidenza della prova effettuata e dell'esito sul Foglio di Collaudo.

7.1.2 Collaudo degli apparati attivi

Per quanto riguarda le procedure tecniche di collaudo degli apparati attivi, in caso di semplice fornitura, l'installazione sarà eseguita a seguito del buon esito del collaudo del cablaggio passivo. Gli apparati attivi saranno messi in funzione dopo la verifica preventiva del buon funzionamento delle linee di alimentazione di servizio e di backup. Il collaudo degli apparati attivi verrà eseguito con le seguenti modalità:

- verifica corretta tensione di alimentazione;
- accensione apparato e verifica funzionamento degli alimentatori;
- verifica accensione dei LED.

Gli apparati attivi saranno messi in funzione dopo la verifica preventiva del buon funzionamento delle linee di alimentazione di servizio e di backup.

Il collaudo degli apparati attivi verrà eseguito con le seguenti modalità:

- verifica corretta tensione di alimentazione;
- connessione con PC portatile alla porta seriale dell'apparato;
- accensione apparato e verifica funzionamento degli alimentatori;
- verifica della versione software/firmware;
- verifica della memoria RAM e memoria Flash;
- verifica consistenza delle porte/moduli a bordo degli apparati.

Dopo aver verificato il corretto funzionamento di ogni singolo apparato/modulo si prosegue con la connessione degli apparati in base all'architettura proposta in sede di progetto.

Per poter eseguire le prove di connettività, saranno quindi attestate le bretelle in fibra ottica o rame per il collegamento verso altri apparati attivi e le bretelle in rame per la connessione alle porte dell'apparato attivo verso il Personal Computer.

La verifica di connettività sarà eseguita tramite l'esecuzione di ping verso punti della rete predefiniti verificando i ritardi introdotti nelle tratte in caso di attraversamento di più apparati. Dal centro stella verranno eseguite anche prove di traffico per controllare l'efficienza nella trasmissione dei dati (es. FTP).

Trascorse ventiquattro ore dalla fine delle prove di connettività, senza il riscontro di alcuna problematica hardware/software, il collaudo sarà considerato positivo e saranno compilati i moduli di certificazione del collaudo. Per quanto riguarda il collaudo degli apparati ad emissione ottica (diodo laser) si procederà nel seguente modo:

- connessione delle interfacce di ingresso;
- esecuzione della procedura di puntamento mediante il collegamento di un PC portatile alla porta console dell'apparato;
- verifica dei limiti di attenuazione della trasmissione in dB/Km;
- prove di trasferimento dati attraverso il collegamento ottico;
- verifica della gestione con protocollo SNMP.

Per quanto riguarda il collaudo degli apparati Wireless Wi-Fi ed Hiperlan e della relativa rete si procederà nel seguente modo:

- verifica corretta tensione di alimentazione;
- accensione apparato e verifica funzionamento degli alimentatori;
- verifica accensione dei LED;
- connessione delle interfacce di ingresso;
- esecuzione della procedura di posizionamento antenne mediante il collegamento di un PC portatile alla porta console dell'apparato;
- verifica della copertura Radio e della visibilità di tutti i dispositivi di rete che devono essere interconnessi mediante gli AP mediante prove di ping;
- prove di trasferimento dati attraverso il collegamento WI-FI/Hiperlan;
- verifica della gestione con protocollo SNMP.

In relazione al collaudo degli apparati attivi UPS, nella documentazione rilasciata all'Amministrazione, verrà inserita un'apposita voce nella quale sarà descritta e commentata l'avvenuta installazione e collaudo degli apparati UPS, sia per gli armadi di medie dimensioni che per quelli di grandi dimensioni.

Il collaudo su tali apparati, essendo muniti della funzione di AutoTest, avverrà semplicemente lanciando la suddetta procedura, dopo aver accuratamente rilevato il carico di VA degli apparati attivi (router, switch etc) presenti nell'armadio rack e fisicamente collegati all'UPS.

In caso di esito positivo del processo di autotest, verrà compilata la scheda di avvenuto collaudo.

Verranno eseguiti dei test di simulazione di interruzione della rete elettrica per mostrare ai responsabili dell'amministrazione richiedente, il perfetto funzionamento dell'apparato.

8. ALLEGATI

Allegato 1 - Richiesta Progetto Preliminare.



ISTITUTO
OMNICOMPENSIVO

Allegato 2 - Progetto Preliminare con eventuale verbale di sopralluogo.



REV01-Progetto
Preliminare - Ist Omni

Allegato 3 - Richiesta Progetto Esecutivo – Lettera d’ordine.



20160504123257944
.pdf

Allegato 4 - Preventivo Economico definitivo relativa ai prodotti e ai servizi richiesti sulla base del Listino di fornitura della Convenzione Consip-Reti Locali 5 ed ai lavori di realizzazione di opere civili accessorie alle fornitura (listini DEI).



REV01-Allegato 4 -
Definitivo Economico.

Allegato 5 - Piano Operativo di Sicurezza (POS).



POS Autelcom
Omicompensivo Pop